

ANDALUCÍA O-MEETING

25-26-27 FEBRERO (CÁDIZ 2012)



BOLETÍN DOS (25/01/12).

INTRODUCCIÓN.

Los clubs Fundi-O y Sun-O se unen para organizar en el magnífico Parque Natural de la Breña, en la población de Caños de Meca, en los pinares de Roche y en la población de Barbate (Cádiz), el Andalucía O-Meeting, abierto a todas aquellas personas amantes del deporte y la naturaleza.

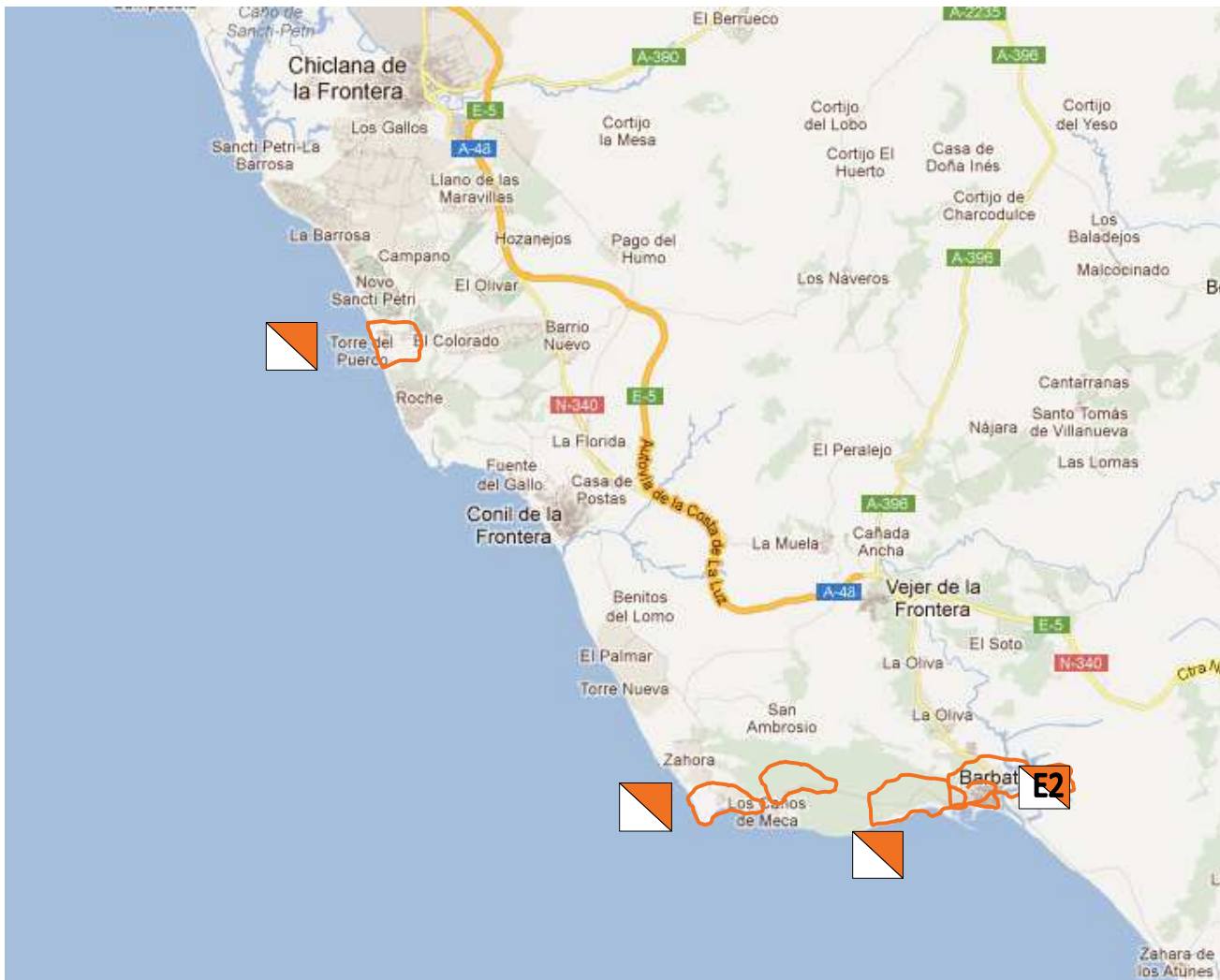
Las carreras de media y larga distancia que se celebrarán el 25y 26 de febrero serán valederas tanto para liga nacional como para liga andaluza. La carrera Sprint del día 25 de febrero será valedera para la liga nacional.

La carrera del día 27 de febrero, Beach-O media distancia, sólo será valedera para la liga andaluza.

ZONAS DE COMPETICIÓN.

En el siguiente mapa se muestran las ubicaciones de las distintas zonas de competición. Se recuerda que está totalmente **prohibido acceder a ellas** desde el plazo que marca el reglamento.

- E1:** ROCHE (media distancia - sábado 10:00 del 25/2/2012).
- E2:** BARBATE (distancia sprint - sábado 17:00 del 25/2/2012).
- E3:** PINAR DE LA BREÑA (larga distancia – domingo 9:00 del 26/2/2012).
- E4:** BEACH-O (Caños de Meca, media distancia – lunes 10:00 del 27/2/2012).



PROGRAMA.

VIERNES 24 DE FEBRERO.

16:00 a 22:00 Recepción de participantes en los Apartamentos Caños de Meca.

15:00 a 18:00 Model event.

SÁBADO 25 DE FEBRERO.

10:00 Salida carrera media distancia en los pinares de Roche.

17:00 Salida carrera sprint en Barbate.

DOMINGO 26 DE FEBRERO.

9:00 Salida carrera larga distancia en el Parque Natural de la Breña.

14:00 Ceremonia de entrega de premios en la zona de meta.

LUNES 27 DE FEBRERO.

10:00 Salida carrera Beach-O de media distancia en los Caños de Meca.

14:00 Ceremonia de entrega de premios en los Apartamentos Caños de Meca.

INSCRIPCIONES (MUY IMPORTANTE)

Al ser una prueba compleja en cuanto a la procedencia de los participantes, os rogamos ENCARECIDAMENTE, os ajustéis a lo indicado en las inscripciones.

PARA LA CARRERA DEL LUNES 27, que es válida para Liga Andaluza, pero no para liga nacional, **TODOS LOS CORREDORES DEBEN INSCRIBIRSE A TRAVÉS DEL SISTEMA** www.orienteingonline.net.

PARA LAS CARRERAS DEL SÁBADO 25 Y DOMINGO 26, se procederá de la siguiente forma:

- Corredores con **LICENCIA FEDO**, lo harán a través de la “plataforma” FEDO.
- Corredores con **LICENCIA FADO**, lo harán a través de www.orienteingonline.net.
- Corredores sin licencia: a través de cualquiera de los dos sistemas.

REGLAMENTO.

Se aplicará el reglamento en vigor de la IOF y de la FEDO.

Para la carrera Beach-O del día 27 de febrero se aplicará el reglamento en vigor de la FADO.

SISTEMA SPORTIDENT.

Se utilizará en todas las categorías oficiales (hombres, damas y open), así como en las carreras sprint, siguiendo las normas habituales para su uso. Los corredores que no dispongan de pinza electrónica podrán alquilarlas a la organización. Los precios de éstas serán de 2 euros por día, debiendo dejar una fianza de 30 euros, que será devuelta tras la entrega de la pinza electrónica a la organización.

ALOJAMIENTOS

El alojamiento oficial del evento son los **Apartamentos Caños de Meca** (<http://www.canosdemeca.es/>)

Otros alojamientos se pueden consultar y se actualizarán en la web

http://aom2012.com/sites.php?sites_id=34

APARCAMIENTOS.

En todas las zonas de competición se habilitarán zonas de aparcamiento para todos los participantes. Dichas zonas estarán señalizadas por carteles y se podrá acceder a ellas siguiendo las indicaciones que se colocarán para este fin. Queda completamente prohibido aparcarse en lugares cercanos no habilitados como aparcamientos, ni dentro de las zonas de competición. Se ruega atiendan y sigan siempre las instrucciones de la organización.

SUELO DURO.

La organización facilitará "suelo duro" para todos aquellos participantes que así lo soliciten. Éste, se ubicará en la localidad de Barbate, en el polideportivo municipal (Av. Joaquín Blume, s/n), y estará disponible para las noches del viernes, sábado y domingo. El precio del "suelo duro" es de 2 euros.

Las normas básicas de obligado cumplimiento son:

- No entrar en la pista con calzado sucio o que pueda dañar su superficie (tacos, clavos, etc.).
- No preparar comidas ni calentar líquidos en la pista.
- No comer ni beber en la pista.
- Utilizar las papeleras.
- Respetar la limpieza de baños y duchas.
- Respetar el descanso de los demás y las horas de silencio a partir de las 23:00 horas.
- La organización no se hace responsable de las pérdidas o posibles hurtos que puedan ocurrir en la instalación.
- Desde el inicio de las carreras hasta el cierre de meta, la instalación permanecerá cerrada.

CORRELÍN.

Se realizarán carreras para los más pequeños (menores de 8 años) con una distancia de entre 300 y 500 metros, con 6 - 8 balizas, completamente marcado con cintas y situado en el entorno inmediato de la zona de meta. El balizado podrá dar lugar a que los niños puedan establecer atajos a medida que sean capaces.

Las inscripciones para el correlín se realizarán en la zona el día de competición, con una cuota de 1 euro por día.

GUARDERÍA.

La organización habilitará para el sábado un servicio de guardería para aquellos participantes que quieran dejar a sus hijos cuidados mientras compiten. Las guarderías estarán situadas próximas a la zona de meta y debidamente señalizadas.

SPEAKER: Stefano Galletti (Ita)

PREMIOS.

Los premios se distribuirán de la siguiente manera:

- 1) A los tres primeros participantes de cada categoría tras la suma de tiempos de las carreras de media y larga distancia de la liga nacional.
- 2) A los tres primeros clasificados de cada categoría de la carrera sprint.
- 3) A los primeros clasificados de cada categoría de la Beach-O del 27 de febrero perteneciente a la liga andaluza.

Premios especiales

500 eur / 300 eur / 100 a los 3 primeros clasificados de las cat H/D E en la suma de las 3 carreras (media, larga y beach-O)

100 eur al ganador/a de la prueba Sprint Cat senior

COMITÉ TÉCNICO.

- Clubs organizadores: Fundi-O y Sun-O.
- Dirección: José Luis Rodríguez Súnico.
- Supervisor general: Pedro Pasión Rodríguez
- Juez controlador: Manuel Parrilla Gil.

INFORMACIÓN TÉCNICA

CARRERA MEDIA DISTANCIA: PINARES DE ROCHE (SÁBADO 25).

Trazador Juan Vila (Esp)

Mapa nuevo realizado por Mario Rodríguez en septiembre de 2011. Escala 1:10000.
Equidistancia: 2,5 metros

La zona comprende dos áreas bien diferenciadas, una primera de bosque de pino piñonero con vegetación baja que permite una velocidad de carrera alta con algunos cortafuegos y caminos son de suelo arenoso. La segunda comprende una franja de litoral de terreno escarpado con muchas vaguadas y detalles de relieve y vegetación densa (sobretudo lentisco, brezo y enebro enano) que exige mayor nivel técnico de lectura de mapa y carrera más lenta.



CUADRO DE DISTANCIAS Y DESNIVELES:

Las distancias que se ofrecen a continuación son orientativas y pueden sufrir algún tipo de modificación.

RECO.	CATEGORÍAS	DISTANCIA	DESNIVEL	CONTROLES	ESCALA
A	OPEN Amarillo	1,9 km	30 m	10	1:10.000
B	H12 y D12	1,9 km	30 m	9	1:10.000
C	D14	2,3 km	40 m	12	1:10.000
D	OPEN Naranja y H14	2,8 km	40 m	13	1:10.000
E	D50, D55 y D35B	2,5 km	50 m	15	1:10.000
F	D60	1,8 km	45 m	11	1:10.000
G	D21B, D20B y D18B	2,7 km	45 m	14	1:10.000
	OPEN Rojo y D16				1:10.000
H	D45 y H60	2,7 km	40 m	15	1:10.000
I	D40 y H55	3 km	55 m	15	1:10.000
J	H35B	3,5 km	50 m	14	1:10.000
	H18, H20 y H21B				1:10.000
K	H16	3,2 km	80m	19	1:10.000
L	D21A y D18A	3,5 km	90 m	21	1:10.000
M	H50 y D35A	3,5 km	75 m	19	1:10.000
N	H18A y H45	4,2 km	85 m	21	1:10.000
O	DE, D20A y H40	4,6 km	110 m	25	1:10.000
P	H21A	5,2 km	90 m	25	1:10.000
Q	H35A	5,3 km	125 m	29	1:10.000
R	HE y H20A	6,1 km	125 m	29	1:10.000

CARRERA SPRINT: BARBATE (SÁBADO 25). Trazador Antonio García Moreno (Esp)

Mapa del pueblo de Barbate. Mapa nuevo realizado por Antti Juhani y Matias Vainio en septiembre de 2010 y revisado entre octubre y diciembre de 2011 por Pedro Pasi3n Delgado. Escala 1:4000. Equidistancia: 2,5 metros.

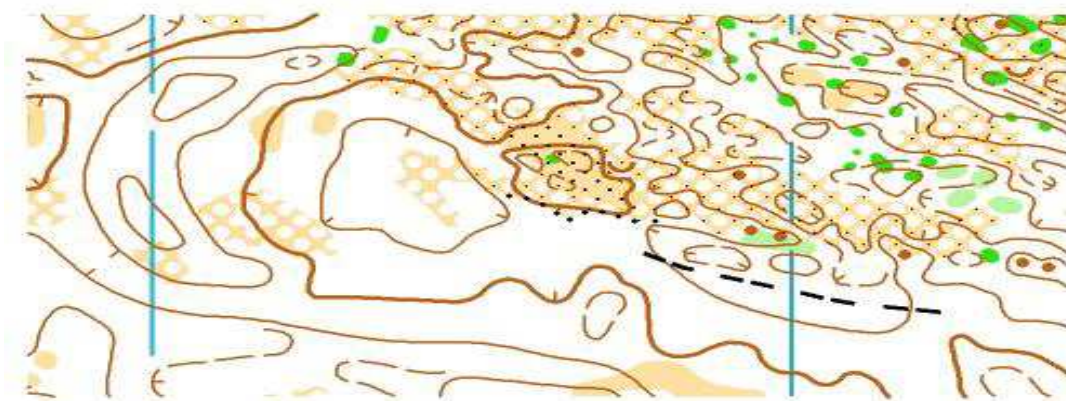
Típico pueblo blanco andaluz costero, de casas blancas y amplia playa, en la que se distinguen perfectamente una zona de casco antiguo con callejuelas desordenadas y otra de ensanche más moderna con “cuadras” o “manzanas” de calles paralelas.



CARRERA LARGA DISTANCIA: PARQUE NATURAL DE LA BREÑA (DOMINGO 26). Trazador Sema Martinez (Esp)

Mapa de la Breña revisado con nueva zona cartografiada. Escala 1:10000. Equidistancia: 2,5 metros.

Bosque de pino piñonero, suelo arenoso y que presenta abundante microrelieve en la mayoría del mapa, zonas de grandes dunas y zonas de laderas con pendientes moderadas. El terreno presenta en algunas zonas vegetación arbustiva, mayoritariamente retama y lentisco permitiendo una velocidad de carrera alta. Una carretera cruza el mapa de Este a Oeste. Al sur de la misma la zona nueva cartografiada por Janne Weckman (FIN) y al norte la cartografiada por P-O Derebrant (SWE) y revisada por Mario Rodríguez (ESP) en Septiembre de 2011.



CUADRO DE DISTANCIAS Y DESNIVELES:

Las distancias que se ofrecen a continuación son orientativas y pueden sufrir algún tipo de modificación.

RECO.	CATEGORÍAS	DISTANCIA	DESNIVEL	CONTROLES	ESCALA
A	OPEN Amarillo	2,9 km	30 m	10	1:10.000
B	H12 y D12	2,9 km	35 m	12	1:10.000
C	D14	3,6 km	75 m	11	1:10.000
D	OPEN Naranja H14	4,5 km	120 m	15	1:10.000
E	D21B, 20B y 18B OPEN Rojo y D16	4,8 km	110 m	17	1:10.000
F	H16	6 km	160 m	17	1:10.000
G	D18A y D21A	6 km	175 m	18	1:10.000
H	H18B y D20B	5,9 km	140 m	16	1:10.000
I	H21B	6 km	115 m	16	1:10.000
J	H18A, H45 y D20A	8,2 km	225 m	25	1:10.000
K	H21A	10.8 km	275 m	23	1:10.000
L	H35B	6,3 km	190 m	18	1:10.000
M	D35A y H50	6,7 km	195 m	17	1:10.000
N	D40 y H55	5 km	120 m	17	1:15.000

O	D45 y H60	4,1 km	120 m	15	1:10.000
P	D50-55 y D35B	3,8 km	75 m	13	1:10.000
Q	DE y H40	10,7 km	290 m	24	1:10.000
R	H20 y H35A	11,6 km	375 m	24	1:15.000
S	HE	14,3 km	450 m	30	1:10.000
T	D60	3,4 km	50 m	12	1:10.000

CARRERA MEDIA DISTANCIA BEACH-O: CAÑOS DE MECA (LUNES 27). Trazador Cristian Belloti (Ita)

Mapa Faro de Trafalgar, revisado y con nueva zona cartografiada, realizado por Mario Rodríguez (ESP) en septiembre de 2011. Escala 1:10000. Equidistancia: 2,5 metros

En la mayoría del mapa encontramos zona de litoral con relieve muy suave y formado por dunas costeras, donde la dificultad vendrá dada por el terreno arenoso siendo la vegetación prácticamente inexistente. En otras zonas del mapa encontramos terreno urbanizado sin prácticamente desnivel y otra zona de terreno semiabierto. La zona de bosque (pino piñonero) presenta zonas de microrelieve y poco desnivel.



CUADRO DE DISTANCIAS Y DESNIVELES:

Las distancias que se ofrecen a continuación son orientativas y pueden sufrir algún tipo de modificación.

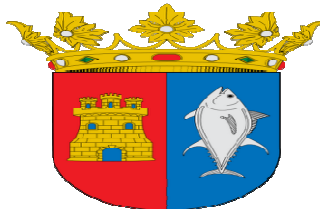
RECO.	CATEGORÍAS	DISTANCIA	DESNIVEL	CONTROLES	ESCALA
A	OPEN Amarillo Alevines (masc. y fem.)	1,8 km		8	1:10.000
B	Infantil Femenino	2,4 km		9	1:10.000
C	Infantil Masculino - OPEN Naranja	3 km		10	1:10.000
D	Cadete Femenino Senior B Femenino	3,1 km		11	1:10.000
E	Veteranas C	3,2 km		11	1:10.000
F	OPEN Rojo	3,7 km		14	1:10.000
G	Veteranas B	3,4 km		11	1:10.000
H	Cadete Masculino Senior B Masculino	4,1 km		16	1:10.000

I	Junior Femenino y Veteranas A Veteranos C	4,2 km		15	1:10.000
J	Senior A Femenino	4,7 km		16	1:10.000
K	Veteranos B	5,8 km		18	1:10.000
	Junior y Veteranos A Masculinos				
L	Senior A masculino	6,3 km		21	1:10.000

ORGANIZADORES



PATROCINADORES



Ayuntamiento de
Barbate
www.BARBATE.es

